

Aufstellung

Das Kühlgerät auf eine trockene, geschützte Fläche stellen. Das Kühlgerät nicht im Freien benutzen oder wo es Spritzwasser oder Regen ausgesetzt ist (z. B. in der Nähe eines Schwimmbeckens oder im Freien auf einem Boot).

Beachten Sie die Leistungsangabe auf dem Typenschild und die örtlichen Sicherheitsvorschriften. Mehrere an einem Kabel angeschlossene Geräte können zu Überlastungen führen.

Das Kühlgerät benötigt eine gute Belüftung, besonders an der Rück- und zur rechten Seite. Daher ist seitlich, nach hinten und nach oben ein Abstand von mindestens 10 cm einzuhalten. Das Kühlgerät nie in geschlossenen Stauräumen oder an eine Wand gelehnt benutzen.

Das Kühlgerät nicht in die Nähe einer Wärmequelle stellen (z. B. Herd, Heizkörper oder direkte Sonneneinstrahlung). Wenn das Kühlgerät im Freien benutzt wird, ist darauf zu achten, dass es immer geschützt und im Schatten steht. Dies trägt zu einem höheren Wirkungsgrad des Kühlgerätes bei und hält seinen Inhalt frisch.

Das Kühlgerät nicht abdecken und das Wärmetauschgitter nicht zustellen.

Schutzfolie des Gerätes unbedingt entfernen.

Hygiene und Reinigen

Achtung: Keine Scheuermittel oder Scheuerschwämme benutzen!

Das Gerät darf auf keinen Fall mit einem Wasserstrahl oder Dampfreiniger gereinigt werden!

Im Interesse der Hygiene und Vermeidung bakterieller Kulturen sollte der Behälter mit Ausgusszapfen, Ausgabehebel, Dichtung, Tropfschale und Tropfblech regelmäßig vor jeder neuen Befüllung vom Betreiber in einer Spülmaschine bei mittlerer Temperatur mit handelsüblichen chlorfreiem Geschirrr-Reiniger gereinigt werden.

Herby Markenprodukte empfiehlt z.B. Topmatic von der Firma Ecolab, s. Website.

Zu hohe Temperaturen führen zum Defekt des Kunststoffes. Der Ausgabebereich sollte täglich mit heißem Trinkwasser oder lebensmittelechten handelsüblichen Reinigungsmittel erfolgen (hierbei die betrieblichen Vorschriften beachten). Immer mit sauberen Händen arbeiten um Keime zu vermeiden. Reinigung und Desinfektionsmittel müssen durch Spülen mit Trinkwasser sorgfältig entfernt werden.

Achtung: Nichtbeachtung kann zu Personenschäden führen.

Ein- und Ausschalten und Temperaturregelung

Das Gerät sollte durch Einstecken und Entfernen des Netzsteckers in oder außer Betrieb genommen werden. Die thermostatische Temperaturregelung wird voreingestellt geliefert. **Achtung: Unmittelbares Ein- bzw. Ausstecken in kurzem Zeitraum kann zu Geräteschäden führen.** Warten Sie nach dem Ausstecken mind. 10 Min. bevor Sie das Gerät wieder in Betrieb nehmen.

Achtung! Das Gerät darf im Betrieb nicht über 30° geneigt werden!

Abtauen

Sollte die Eisschicht mehr als 3 mm dick sein, muss das Kühlgerät abgetaut werden. Dazu das Kühlgerät ausschalten. Zum Entfernen der Reif- oder Eisschicht keine spitzen Werkzeuge verwenden. Warten, bis alles vollständig abgetaut ist, das Kühlgerät erst im trocknen Zustand wieder einschalten.

Reinigung und Wartung

Sollte in regelmäßigen Abstand durchgeführt werden.

Störung

Ihr Gerät ist so konstruiert und hergestellt, dass Störungsfreiheit und lange Lebensdauer gegeben sind. Sollte dennoch während des Betriebes eine Störung auftreten, so prüfen Sie bitte, ob die Störung evtl. auf einen Bedienungsfehler zurückzuführen ist. Folgende Störungen können Sie durch Prüfen der möglichen Ursachen selbst beheben:

Gerät arbeitet nicht:

- Ist das Gerät ordnungsgemäß eingesteckt?
- Ist die Sicherung der Stromversorgung in Ordnung?

Achtung: Nie unmittelbar hintereinander ein- bzw. ausstecken.

Geräusche sind zu laut:

- Steht das Gerät fest auf dem Boden, werden nebenstehende Möbel oder Gegenstände von dem laufenden Kühlaggregat in Vibration gesetzt? Evtl. Gerät etwas wegrücken, ausrichten, Flaschen und Gefäße auseinanderrücken.
- Normal sind:

Strömungsgeräusche (Blubbern und Plätschern).

Sie kommen vom Kältemittel, das im Kältekreislauf fließt.

Ein kurzes Klicken.

Es entsteht immer, wenn sich das Kühlaggregat (der Motor) automatisch ein- oder ausschaltet.

Ein Motorbrummen.

Es ist kurzfristig etwas lauter, wenn sich das Aggregat einschaltet.

Temperatur ist nicht ausreichend kalt:

- Ist der Temperaturregler richtig eingestellt?
- Ist das Gerät richtig geschlossen?
- Separat eingelegtes Thermometer zeigt den falschen Wert an.
- Ist die Be- und Entlüftung in Ordnung?
Die Lüftungsschlitze frei machen.

Kundendienst und Typenschild

Wenn keine der zuvor genannten Ursachen vorliegen und Sie die Störung nicht selbst beseitigen konnten, wenden Sie sich bitte an den Aufsteller. Teilen Sie die Gerätebezeichnung, Service und Gerätenummer des Typenschildes mit. Dies ermöglicht einen schnellen und zielgerichteten Service. Das Typenschild befindet sich hinten bzw. unter dem Gerät.

Entsorgungshinweis

Die Verpackung als Transportschutz des Gerätes und einzelne Teile sind aus wiederverwertbaren Materialien hergestellt.

- Wellpappe/Pappe
- Formteile aus PS (geschäumtes, FCKW-freies Polystyrol)
- Folien und Beutel aus PE (Polyethylen)
- Umreifungsbänder aus PP (Polypropylen)

Verpackungsmaterial ist kein Spielzeug für Kinder – Erstickungsgefahr durch Folien! Bringen Sie bitte das Verpackungsmaterial zur nächstgelegenen offiziellen Sammelstelle, so dass die verschiedenen Materialien wiederverwendet bzw. verwertet werden können.

Sicherheits- und Warnhinweise

Um Personen- und Sachschäden zu vermeiden, das Gerät nur stehend und verpackt transportieren.

Dieses Gerät enthält fluoriertes Treibhausgas R134a oder R600a innerhalb eines hermetisch verschlossenen Systems, dessen Betrieb vom Vorhandensein dieses Gases abhängt.

Rohrleitungen des Kältemittelkreislaufs nicht beschädigen. Herausspritzendes Kältemittel kann zu Augenverletzungen führen. Wenn Kältemittel entweicht, das Gerät abschalten, Stromversorgung trennen und den Raum gut lüften. Bei Schäden am Gerät umgehend – vor dem Anschließen – beim Lieferanten rückfragen.

Zur Gewährleistung eines sicheren Betriebes, Gerät nur nach den Angaben der Gebrauchsanweisung montieren und anschließen. Im Fehlerfall Gerät von der Stromversorgung trennen oder Sicherung auslösen bzw. herausdrehen.

Reparaturen und Eingriffe an dem Gerät nur vom Hersteller oder autorisierten Kundendienst ausführen lassen, sonst können erhebliche Gefahren für den Benutzer entstehen.

Lagern Sie keine explosiven Stoffe oder Sprühdosen mit brennbaren Treibmitteln, wie z. B. Butan, Propan, Pentan usw. im Gerät. Eventuell austretende Gase könnten durch elektrische Bauteile entzündet werden. Sie erkennen solche Sprühdosen an der aufgedruckten Inhaltsangabe oder einem Flammensymbol.

Im Geräteinnenraum nicht mit offenem Feuer oder Zündquellen hantieren.

Keine elektrischen Geräte innerhalb des Gerätes benutzen (z.B. Dampfreinigungsgeräte, Heizgeräte usw.).

Gerät, Schubfach, Deckel usw. nicht als Trittbrett oder zum Aufstützen missbrauchen.

Kinder nicht mit dem Gerät spielen lassen.

Verzehren Sie keine überlagerten Füllungen und Lebensmittel, sie können zu einer Lebensmittelvergiftung führen.

Konformitätserklärung

Die Firma

Azzurra System S.R.L.

Via del Bando 34

47893-Borgo Maggiore

Rep. San Marino



erklärt dass die

Maschine/Produkt

Kühlgeräte

Marke

Azzurra-System

Typ M3 – D2 – S1 – DC

– Seriennummer auf dem Produkt –

der

EG Maschinenrichtlinie 2006/42 EG

EG Niederspannungsrichtlinie 2006/95/EG

EG Richtlinie einfache Druckbehälter 2009/105/EG

EG Richtlinie elektromagnetische Verträglichkeit 2004/108/EG entspricht.

RSM, den 22.10.2010

Robert Kisslinger
Administrator



HARTUNG

NAHRUNGSMITTEL

Transport

Das Gerät muss unbedingt stehend transportiert werden, um Schäden zu vermeiden.

Einleitung und Bestimmungen

Das Gerät ist zum Kühlen und Mischen von Getränken und Säften aus Konzentrat bestimmt. Es ist für die Verwendung im stationären Einsatz konzipiert (optional auch mobiler Einsatz möglich). Bei Einsatz im gewerblichen Bereich sind die für das Gewerbe gültigen Bestimmungen zu beachten.

Das Gerät ist für folgende Klimaklasse ausgelegt:

Klima-Klasse	Ausgelegt für Umgebungstemperatur
N	+18° bis +32°C

Technische Daten: siehe Typenschild

Der Kältemittelkreislauf ist auf Dichtheit geprüft. Das Gerät entspricht den einschlägigen Sicherheitsbestimmungen sowie den EG-Richtlinien 73/23/EWG und 89/336/EWG.

Bewahren Sie die Gebrauchsanweisung sorgfältig auf und reichen Sie diese gegebenenfalls an den Nachbenutzer weiter. Die Gebrauchsanweisung ist für mehrere Modelle gültig. Abweichungen sind daher möglich.

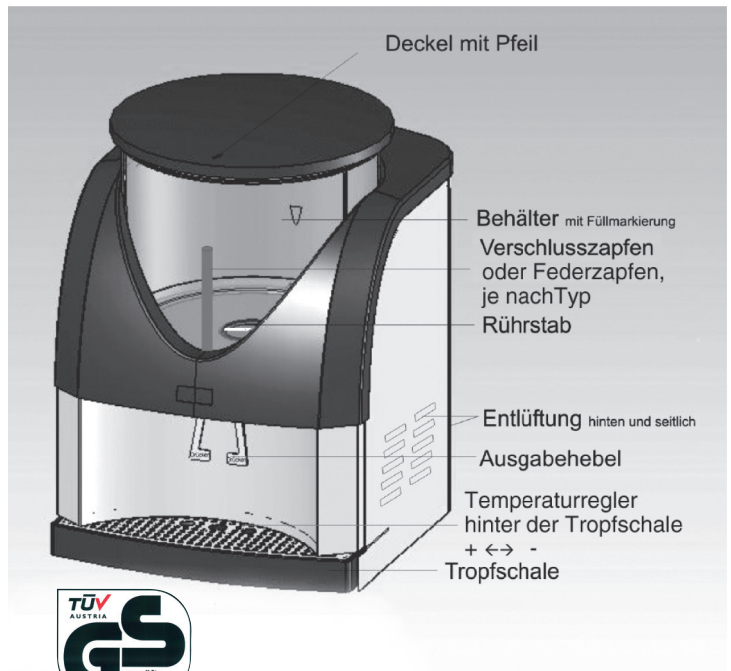
Sternenfrucht ist ein eingetragenes Warenzeichen der Firma

Hartung Nahrungsmittel Produktions GmbH & Co. KG

Am Mühlenwege 3
D-38704 Liebenburg
☎ +49 (0) 53 46 / 92 012 30
info@hnm.biz

Postanschrift Österreich:

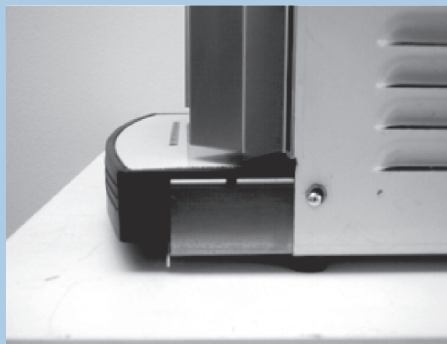
Tirotec GmbH
Inh. Reinhard Hartung
Winkel 99 a
A-6234 Brandenberg
☎ +43 (0) 5331-20141
Fax +43 (0) 5331-20141



www.hnm.biz



Deckel öffnen: Deckel drücken und zurückdrehen bis der Punkt gerade nach vorne zu einem steht. Deckel schließen: Drücken und 45° nach links drehen.



Die Tropfschale beim Einsetzen ganz nach hinten schieben und dann nach unten einsetzen bis sie einrastet.



Die Tropfschale leicht anheben und nach vorne herausziehen.



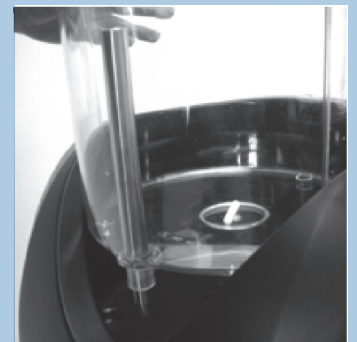
Die Hände links und rechts auf das Gerät legen und mit den Daumen den Behälter durch leichtes Drücken links und rechts nach oben ziehen.



Um die Reinigung vorzunehmen, den Ausgabehebel beidseitig mit den Händen nach hinten und unten drücken. Bei der Montage ist zu beachten, dass der Hebel bis in die Aussparung eingesetzt ist.



Beim Einsetzen des Behälters ist darauf zu achten, dass der Ausgabezapfen sauber eingesetzt ist ...



... und der Rührstab (weißes Stäbchen) in der Mitte sitzt. Dann innerhalb der seitlichen Führungen bis nach unten drücken